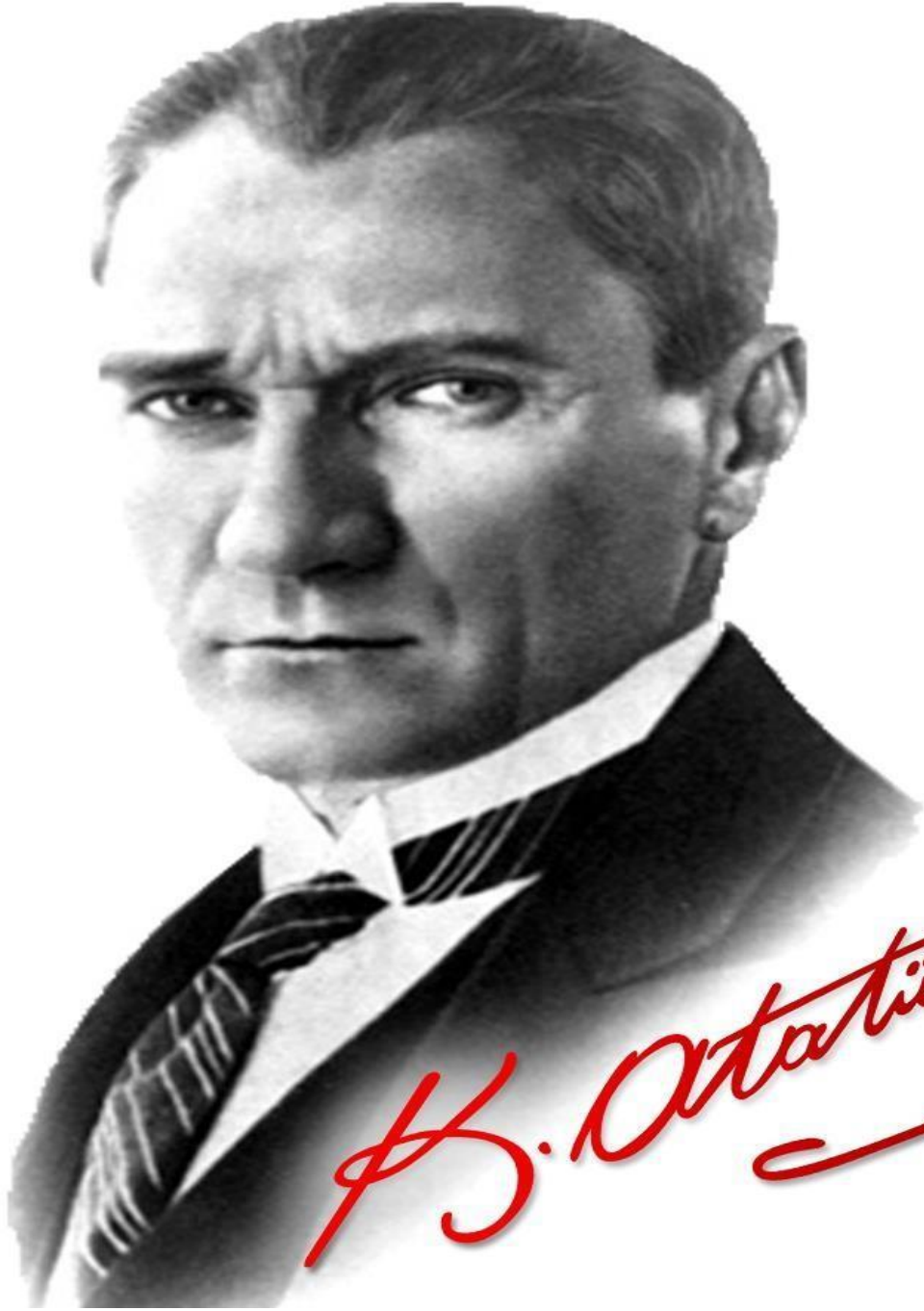


T.C.
BATMAN VALİLİĞİ
SAADET UÇAR ANADOLU LİSESİ
MÜDÜRLÜĞÜ



2024-2028
STRATEJİK PLAN



K. Atatürk

“Çalışmadan, yorulmadan, üretmeden, rahat yaşamak isteyen toplumlar, önce haysiyetlerini, sonra hürriyetlerini ve daha sonrada istiklal ve istikballerini kaybederler”.



**BATMAN İL MİLLÎ EĞİTİM
MÜDÜRLÜĞÜ**

SAADET UÇAR ANADOLU LİSESİ

**2024-2028
Stratejik Planı**



Batman -2024

Okul/Kurum Bilgileri

İl	Batman	İlçe	Merkez
Adres:	Çamlıtepe Mahallesi 4069. Sokak Blok No 6 BATMAN / MERKEZ	Coğrafi Konum (link)	https://saadetucaral.meb.k12.tr/tema/harita.php
Telefon Numarası:	0488 221 29 66	Faks Numarası:	0488 221 29 66
e- Posta Adresi:	972671@meb.k12.tr	Web sayfası adresi:	https://saadetucaral.meb.k12.tr/
Kurum Kodu:	972671	Öğretim Şekli:	Tam Gün



ÖNSÖZ

Bilginin hızla yayıldığı dünyamızda bilginin dağıtıcısı ve yorumlayıcısı olan okullar, hayati bir önem arz etmektedir. Okullar, toplumların kültürel zenginliklerini yaşatması ve çağın gelişmelerine yön vermesi bakımından stratejik öneme sahip örgütlerin başında gelmektedir. Bu nedenle okulların işlevlerini verimli bir şekilde yerine getirmesinde önemli olabilecek faktörlerden biri de okullarda hazırlanan stratejik planlardır.

Son yıllarda stratejik planlar, hızlı değişim ve bunun getirdiği sorunlara çözüm üretme sürecinde sıklıkla kullanılmaktadır. Stratejik planlamanın eğitime uygulanması çabalarının geleneksel planlamaya alternatif olarak çıktığı görülmektedir.

Örgüt, stratejik planlama ile “gelecekte ne yapacağını” belirlemiş olacaktır. Bu özellikleri ile stratejik plan, yapılacak çalışmalara yön verecek ve önceliklerin tespitine yardımcı olacaktır.

Özü itibariyle işletme biliminin çatısı altında incelenen ve stratejik yönetim aracı olan stratejik planlamanın, 5018 sayılı Kamu Mali Yönetimi ve Kontrol Kanunu ile kamu kuruluşlarınca hazırlanması yasal zorunluluk haline gelmiştir. 2003 yılından bu yana bazı kamu örgüt ve kuruluşlarında pilot olarak uygulanmaya başlanmış olup 2010 yılına kadar tüm kamu örgüt ve kuruluşlarında stratejik planlamaya geçilmesi öngörülmektedir.

Yukarıda açıklamaya çalıştığımız tanımlamalardan hareketle okulumuzun vizyon ve misyonu doğrultusunda, mevcut koşullar ve durumlar göz önünde bulundurularak geleceğe ilişkin çizmesi gerektiği yolu belirlemek ve bu uğurda gerçekleştirilen işlemleri ölçülebilir nitelikli hale getirmek amacıyla bu stratejik planı hazırlama gereksinimi ortaya çıkmıştır.

10/12/2003 tarihli ve 5018 sayılı “Kamu Mali Yönetimi ve Kontrol Kanunu”nun 9. Maddesinde belirtilen “Kamu idareleri; Kalkınma Planları, Programlar, ilgili mevzuat ve benimsedikleri temel ilkeler çerçevesinde geleceğe ilişkin vizyon ve misyonları oluşturmak, stratejik amaç ve hedeflerini saptamak, performanslarını göstergeler doğrultusunda ölçmek; bu süreci izlemek ve öz değerlendirmesini yapmak amacıyla katılımcı yöntemlerle stratejik plan hazırlanır.” hükmüne ilişkin mevzuata dayanarak Stratejik Plan hazırlama çalışmalarına başlanmıştır.

Okulumuzun hazırladığı “Stratejik Planlama”, kurumda her kademedeki görev yapanların katılımlarını ve kurum yöneticilerinin tam desteğini içeren, sonuç almaya yönelik çabaların bütününe teşkil eder. Okulumuz, hazırladığı stratejik plan doğrultusunda hareket ederek bazı noktalarda yaptığı değerlendirmelerle okul gelişimine büyük katkı getireceği inancındadır.

Şehmüs KALKAN
Okul Müdürü

İÇİNDEKİLER

Önsöz	3
İçindekiler	4
Tablolar ve Şekiller	6
Kısaltmalar	7
Tanımlar	8

Bölüm 1

- 1.1. Stratejik Plan Hazırlık Süreci

Bölüm 2

Durum Analizi

- 2.1. Okulun Tarihçesi
- 2.2. Faaliyet Alanları ile Ürün ve Hizmetlerin Belirlenmesi
- 2.3. Paydaş Analizi
- 2.4. Kuruluş İçi Analiz
 - 2.4.1. İnsan Kaynakları
 - 2.4.2. Kurum Kültürü Analizi
 - 2.4.3. Teşkilat Yapısı
 - 2.4.4. Fiziki Kaynak Analizi
 - 2.4.5. Teknoloji ve Bilişim Altyapı Analizi
- 2.5. GZFT (SWOT) Analizi
- 2.6. Tespitler ve İhtiyaçlar

Bölüm 3

Geleceğe Yönelim

- 3.1. Misyon, Vizyon ve Temel Değerler

Bölüm 4

Amaç, Hedef ve Göstergeler

- 3.1. Stratejik Amaç 1
- 3.2. Stratejik Amaç 2
- 3.3. Stratejik Amaç 3
- 3.4. Stratejik Amaç 4

Bölüm 5

Maliyetlendirme

Bölüm 6

İzleme ve Değerlendirme

Tablolar ve Şekiller

1. *Tablo 1: Stratejik Planlama Kurulu üyeleri*
2. *Tablo 2: Stratejik Planlama Ekibi Üyeleri*
3. *Tablo 3: Saadet Uçar Anadolu Lisesi Çalışanlarının Eğitim Düzeyi ve Cinsiyetine Göre Dağılım*
4. *Şekil 1: Saadet Uçar Anadolu Lisesi Teşkilat Şeması*



Kısaltmalar

MEB	Milli Eğitim Bakanlığı
MEM	Milli Eğitim Müdürlüğü
AR-GE	Araştırma ve Geliştirme
SP	Stratejik planlama
SA	Stratejik amaç
SH	Stratejik hedef
PH	Performans hedefi
PG	Performans göstergeleri
AB	Avrupa Birliği
GZFT	Güçlü, zayıf, Fırsat, Tehdit
DÖSE	Döner Sermaye
İLSİS	İl ve İlçe MEM Yönetim Bilgi Sistemi
BTS	Bilgi Teknoloji Sınıfı
HEM	Halk Eğitim Merkezi
TEŞ	Temel Eğitim Şubesi
MTEŞ	Mesleki ve teknik Eğitim Şubesi
EBAP	Eğitimde Başarıyı Arttırma Projesi



TANIMLAR

Eylem Planı: İdarenin stratejik planının uygulanmasına yönelik faaliyetleri, bu faaliyetlerden sorumlu ve ilgili birimler ile bu faaliyetlerin başlangıç ve bitiş tarihlerini içeren plandır.

Faaliyet: Belirli bir amaca ve hedefe yönelen, başlı başına bir bütünlük oluşturan, yönetilebilir ve maliyetlendirilebilir üretim veya hizmetlerdir.

Hazırlık Programı: Stratejik plan hazırlık sürecinin aşamalarını, bu aşamalarda gerçekleştirilecek faaliyetleri, bu aşama ve faaliyetlerin tamamlanacağı tarihleri gösteren zaman çizelgesini, bu faaliyetlerden sorumlu birim ve kişiler ile stratejik planlama ekibi üyelerinin isimlerini içeren ve stratejik planlama ekibi tarafından oluşturulan programdır.

Vizyon: Vizyon idarenin geleceğini sembolize eden genel amacdır. Vizyon bildirim, stratejik planın kapsadığı zaman diliminin de ötesinde, uzun vadede idarenin gerçekleştirmek istediklerini ve ulaşmak istediği yeri yansıtacak bir şekilde belirlenir.

Misyon Misyon bir idarenin var oluş sebebidir. İdarenin ne yaptığını, nasıl yaptığını ve kimin için yaptığını açıkça ifade eder. Stratejik plana temel teşkil eden misyon bildirim, idarenin sunduğu tüm hizmetler ile gerçekleştirdiği tüm faaliyetleri kapsayan bir şemsiye kavramdır.

Temel Değerler: Temel değerler, karar alıcıların idareyi yönetirken bağlı kalacakları inançları ve çalışma felsefesini yansıtır.

Hedef Kartı: Amaç ve hedef ifadeleri ile performans göstergelerini, gösterge değerlerini, göstergelerin hedefe etkisini, sorumlu ve işbirliği yapılacak birimleri, riskleri, stratejileri, maliyetleri, tespitler ve ihtiyaçları içeren karttır.

Performans Göstergesi: Stratejik planda hedeflerin ölçülebilirliğini miktar ve zaman boyutuyla ifade eden araçlardır.

Stratejiler: Stratejiler, idarenin hedeflerine nasıl ulaşılacağını gösteren kararlar bütünüdür. İyi belirlenmiş stratejiler olmaksızın hedefleri etkili bir biçimde uygulamaya geçirmek mümkün değildir.

Stratejik Plan Değerlendirme Raporu: İzleme tabloları ile değerlendirme sorularının cevaplarını içeren ve her yıl Şubat ayının sonuna kadar hazırlanan rapordur.

Stratejik Plan Genelgesi: Stratejik plan hazırlık çalışmalarını başlatan, Strateji Geliştirme Kurulu üyelerinin isimlerini içeren ve bakanlıklar ile bakanlıklara bağlı, ilgili ve ilişkili kuruluşlarda Bakan, diğer kamu idareleri ve mahalli idarelerde üst yönetici tarafından yayımlanan genelgedir.

BÖLÜM 1

1.1. Stratejik Plan Hazırlık Süreci

Stratejik plan hazırlık çalışmalarının başladığı, İl Milli Eğitim Müdürlüğü tarafından 2022/21 sayılı Genelge ile duyurulmuştur. Okulumuzun 2024–2024 Stratejik Planı, literatür taraması, durum analizi raporu, iç ve dış paydaşların görüşleri doğrultusunda hazırlanmıştır. Bu kapsamda kurul ve ekip oluşturulmuştur.

Okul Strateji Geliştirme Kurulu: Strateji geliştirme kurulu stratejik planlama çalışmalarını takip etmek ve ekiplerden bilgi alarak çalışmaları yönlendirmek üzere okul müdürü başkanlığında; bir okul müdür yardımcısı, iki öğretmen ve okul-aile birliği başkanı olmak üzere 5 kişiden oluşur. Okul/kurum personel sayısının beş veya daha az olması durumunda strateji geliştirme kurulu tüm okul personelinden oluşur.

Tablo 1: Stratejik Planlama Kurulu Üyeleri

SAADET UÇAR LİSESİ STRATEJİ GELİŞTİRME KURULU			
No	Adı Soyadı	Görevi	
1	Şehmüs KALKAN	Okul Müdürü	Komisyon Başkanı
2	Mutlu ACAR	Müdür Yardımcısı	Komisyon Üyesi
3	Mücahit GÜLMEZ	Öğretmen	Komisyon Üyesi
4	Elif DEMİRDAĞ	Öğretmen	Komisyon Üyesi
5	Süleyman AKKUŞ	Okul Aile Birliği Başkanı	Komisyon Üyesi

Okul Stratejik Planlama Ekibi: Okul müdürü tarafından görevlendirilen ve üst kurul üyesi olmayan müdür yardımcısı başkanlığında, okul/kurumun büyüklüğü ve şartları doğrultusunda öğretmenler ve gönüllü velilerden oluşur.

Tablo 2: Stratejik Planlama Ekibi Üyeleri

SAADET UÇAR ANADOLU LİSESİ STRATEJİK PLANLAMA EKİBİ			
No	Adı Soyadı	Görevi	
1	Mutlu ACAR	Müdür Yardımcısı	Komisyon Başkanı
2	Faruk SALTEKİN	Öğretmen	Komisyon Üyesi
3	Bahattin ARSLAN	Veli	Komisyon Üyesi

Stratejik planlama sürecinin belirli bir zaman dilimi içerisinde tamamlanması ve kaynakların etkin kullanımı amacıyla, ekibimiz tarafından Milli Eğitim Müdürlüğü Ar-Ge biriminin koordinasyonu doğrultusunda çalışmalar başlatılmıştır.

Stratejik planlama hazırlık süreci katılımçılık ilkesi çerçevesinde kararlar üst kurulla yapılan toplantılarla alınmıştır. Toplantılara üst kurulun yanında öğretmen ve personellerin katılımıyla gerçekleştirilmiştir.

BÖLÜM 2

Durum Analizi

4.1. Okulun Tarihçesi

Okulumuz; 2010/2011 Eğitim Öğretim Yılında Milli Piyango Anadolu Lisesi adıyla M. Akif Ersoy Anadolu Lisesinin 2.katında eğitim öğretime başlamıştır. Okulumuz kendi binasına 2011/2012 Eğitim öğretim yılında (19 Eylül 2011) taşınmıştır. Okulumuz Bahçesinde bir adet basketbol, bir adet voleybol sahası, bir adet Amfi Tiyatro ve bir adet halı saha bulunmaktadır. 16 Derslikli olarak açılan okulumuz artan öğrenci talebi üzerine Tarih-Coğrafya Sınıfı, Müzik dersliği ve Dil sınıfı kademeli olarak sınıfa dönüştürülerek derslik sayısı 19'a çıkarılmıştır. Okulumuz her türlü kültürel, sportif ve sanatsal etkinliklerin yapılabileceği şekilde planlanmış ve yapılmıştır. 24.Ekim 2011 tarihinde meydana gelen Van Depreminde hayatını kaybeden öğretmenlerin isimlerini yaşatmak amacıyla Milli Piyango Eğitim Tesislerinin isimleri şehit öğretmenlerimizin isimleriyle değiştirilince Mayıs 2012 de okulumuzun ismi SAADET UÇAR ANADOLU LİSESİ olarak değişmiştir



4.2. Okulun Faaliyet Alanları ile Ürün ve Hizmetleri

Faaliyet Alanı	Ürün/Hizmetler
Eğitim-Öğretim Hizmetleri	<ol style="list-style-type: none">1. Eğitim-öğretim iş ve işlemleri2. Ders Dışı Faaliyet İş ve İşlemleri3. Özel Eğitim Hizmetleri4. Kurum Teknolojik Altyapı Hizmetleri5. Anma ve Kutlama Programlarının Yürütülmesi6. Sosyal, Kültürel, Sportif Etkinlikler7. Öğrenci İşleri (kayıt, nakil, ders programları vb.)8. Zümre Toplantılarının Planlanması ve Yürütülmesi9. Mezunlar
Stratejik Planlama, Araştırma-Geliştirme	<ol style="list-style-type: none">1. Stratejik Planlama İşlemleri2. İhtiyaç Analizleri3. Eğitime İlişkin Verilerin Kayıtlanması4. Araştırma-Geliştirme Çalışmaları5. Projeler Koordinasyon
İnsan Kaynaklarının Gelişimi	<ol style="list-style-type: none">1. Personel Özlük İşlemleri2. Norm Kadro İşlemleri3. Hizmet içi Eğitim Faaliyetleri
Fiziki ve Mali Destek	<ol style="list-style-type: none">1. Okul Güvenliğinin Sağlanması2. Ders Kitaplarının Dağıtımı3. Taşınır Mal İşlemleri4. Taşınır Eğitim İşlemleri5. Temizlik, Güvenlik, Isıtma, Aydınlatma Hizmetleri6. Evrak Kabul, Yönlendirme ve Dağıtım İşlemleri7. Arşiv Hizmetleri8. Sivil Savunma İşlemleri
Denetim ve Rehberlik	<ol style="list-style-type: none">1. Okul/Kurumların Teftiş ve Denetimi2. Öğretmenlere Rehberlik ve İşbaşında Yetiştirme Hizmetleri3. Ön İnceleme, İnceleme ve Soruşturma Hizmetleri
Halkla İlişkiler	<ol style="list-style-type: none">1. Bilgi Edinme Başvurularının Cevaplanması2. Protokol İş ve İşlemleri3. Basın, Halk ve Ziyaretçilerle İlişkiler4. Okul-Aile İşbirliği

SAADET UÇAR ANADOLU LİSESİ

4.3. Paydaş Analizi

Stratejik planlama ve kalite yönetiminin temel unsurlarından birisi katılımcılıktır. Stratejik planın sahiplenilmesi ve uygulamanın etkinliğini artırmak amacıyla il müdürlüğümüzün etkileşim içinde olduğu paydaşların görüşleri dikkate alınmıştır.

Paydaşlar, idarenin ürün ve hizmetleriyle ilgisi olan, idareden doğrudan veya dolaylı, olumlu ya da olumsuz yönde etkilenen veya idareyi etkileyen kişi, grup veya kurumlardır.

1- Paydaşların Tespiti

Paydaş Adı	İç Paydaş	Dış Paydaş
Batman Valiliği		√
İl Milli Eğitim Müdürlüğü İdare ve Personelleri		√
Öğretmenler	√	
Öğrenciler	√	
Veliler	√	
Okul Müdürlükleri	√	
RAM		√
Batman Belediyesi		√
Gençlik Hizmetleri ve Spor İl Müdürlüğü		√
Sağlık İl Müdürlüğü		√
Ail eve Sosyal Politikalar İl Müdürlüğü		√
Mahalle Muhtarlığı		√
Özel Eğitim ve Rehabilitasyon Merkezleri		√
Hayırseverler		√
Eğitim sendikaları		√
Medya		√
Emniyet Müdürlüğü		√
İl Müftülüğü		√
işkur		√
Organize Sanayi		√

2- Paydaşların Önceliklendirilmesi

Paydaşların önceliklendirilmesinde paydaşların etki ve önem derecesi dikkate alınarak tespit edilmiştir. Paydaşların önceliklendirilmesi, etki ve önemlerinin tespit edilmesinde Paydaş Etki/Önem Matrisi tablosundan yararlanılmıştır.

Paydaş Adı	İç Paydaş	Dış Paydaş	Önem Derecesi	Etki Derecesi	Önceliği
Batman Valiliği		√	5	5	5
İl Milli Eğitim Müdürlüğü İdare ve Personelleri		√	5	5	5
Öğretmenler	√		5	5	5
Öğrenciler	√		5	5	5
Veliler	√		5	5	5
Okul Müdürlükleri	√		5	5	5
RAM		√	4	5	5
Batman Belediyesi		√	4	4	4
Gençlik Hizmetleri ve Spor İl Müdürlüğü		√	3	3	3
Sağlık İl Müdürlüğü		√	3	3	3
Ail eve Sosyal Politikalar İl Müdürlüğü		√	3	3	3
Mahalle Muhtarlığı		√	4	4	3
Özel Eğitim ve Rehabilitasyon Merkezleri		√	3	3	3
Hayırseverler		√	4	4	3
Eğitim sendikaları		√	3	3	3
Medya		√	2	2	4
Emniyet Müdürlüğü		√	4	4	3
İl Müftülüğü		√	4	4	3

işkur		√	3	3	3
Organize Sanayi		√	4	4	1
Önem Derecesi: 1, 2, 3 gözet; 4,5 birlikte çalış					
Etki Derecesi: 1, 2, 3 İzle; 4, 5 bilgilendir					
Önceliği: 5=Tam; 4=Çok; 3=Orta; 2=Az; 1=Hiç					

3- Paydaş görüş ve önerilerinin alınması ve değerlendirilmesi

Saadet Uçar Anadolu Lisesi olarak öğrenci, öğretmen ve personellere “ Durum Tespit Çalışması “ anketlerini göndererek ilgili paydaşlarımızın Durum Tespit Çalışmasında yer almaları istenmiştir. Böylece Saadet Uçar Anadolu Lisesinin durum tespitinde bütün bağlı birimlerin ortak katılımı doğrultusunda paydaşlarımızın görüş ve beklentileri yapılan anketlerle tespit edilmiştir. Paydaş anketi okul çalışanları ve öğrencilere uygulanmıştır. Ankete 311 kişi katılmıştır.

3.1. Paydaşların Müdürlük Faaliyetlerinden Memnuniyet Düzeyi:

3.2. Öncelik Verilmesi Gerekli Görülen Faaliyet Alanları (öğrenci):

1. Okul kantininde satılan malzemeler kaliteli ve güvenilirdir.
2. Okulda öğrenci kulüpleri örnek çalışmalar yapar.
3. Okulumuzda bizimle ilgili kararlarda görüşlerimiz dikkate alınır.
4. Okulumuzda hazırlanan sınav programlarını sınavlara hazırlanmamda bana yeterli zamanı kazandırmaktadır.
5. Okulda yeterli miktarda sosyal ve kültürel faaliyet düzenlenmektedir.

Öncelik verilmesi gereken konular (Öğretmen):

1. Yöneticilerimiz çalışanların görüşlerini dikkate almaktadır.
2. Okulda çalışanların dile getirdiği şikayet ve öneriler dikkate alınmaktadır.
3. Okulumuzda, çalışanlar arasında her türlü fırsat eşitliği sağlanmaktadır.
4. Yöneticiler, iyi performans gösteren personeli/ekibi, öğretmenler kurulu toplantılarında, törenlerde vb. duyurarak takdir eder.
5. Okul yönetiminden memnunuzum.

3.3. Memnun Olunan Faaliyet Alanları (Öğretmen):

1. Yöneticiler, çalışanların hizmet içi eğitim ihtiyaçlarını karşılamak için kişi ve kuruluşlarla işbirliği yapar.
2. Kurumdaki tüm duyurular çalışanlara zamanında iletilir.
3. Okulumuz çalışanlarına internet, bilgisayar, fotokopi vb. teknolojik imkanlar sunulmaktadır.
4. Okul yönetiminden memnunuzum.
5. Okulumuzun değerlerini, misyonu, vizyonu, politika ve stratejilerini benimsiyorum

3.3. Memnun Olunan Faaliyet Alanları (Öğrenci):

1. Anlamadığım bir şeyi öğretmenlerime rahatlıkla sorabiliyorum
2. Derslerin işlenişinde bilgisayar, akıllı tahta, harita gibi araç-gereçlerden yararlanılmaktadır.
3. Okulumuzda sağlık sorunu yaşadığımızda gerekli hassasiyet gösterilir.
4. Rehber öğretmenin rehberlik-yönlendirme çalışmalarına güvenirim.
5. Okulumuz yöneticilerine güvenirim.

4.4. Kuruluş İçi Analiz

2.4.1 İnsan Kaynakları

Okullarda insan kaynaklarını, organizasyonel amaçlar doğrultusunda en verimli şekilde kullanmak; insan kaynağının iç ve dış gelişmelere uygun olarak etkin bir şekilde planlanmasını, geliştirilmesini ve değerlendirilmesini sağlamak kurumun verimliliği açısından büyük önem taşımaktadır.

Tablo 3: Saadet Uçar Anadolu Lisesi Çalışanlarının Eğitim Düzeyi ve Cinsiyetine Göre Dağılım

	DOKTORA			YÜKSEK LİSANS			LİSANS			ÖNLİSANS			LİSE VE ALTI		
	E	K	T	E	K	T	E	K	T	E	K	T	E	K	T
Okul Müdürü				1											
Müdür yardımcıları				2											
Branş Öğretmenleri				10	7		9	10							
Rehber Öğretmen				1				1							
İdari Personeller															
Yardımcı Personeller													2	1	
Güvenlik Görevlisi															
TOPLAM				14	7		9	11					2	1	

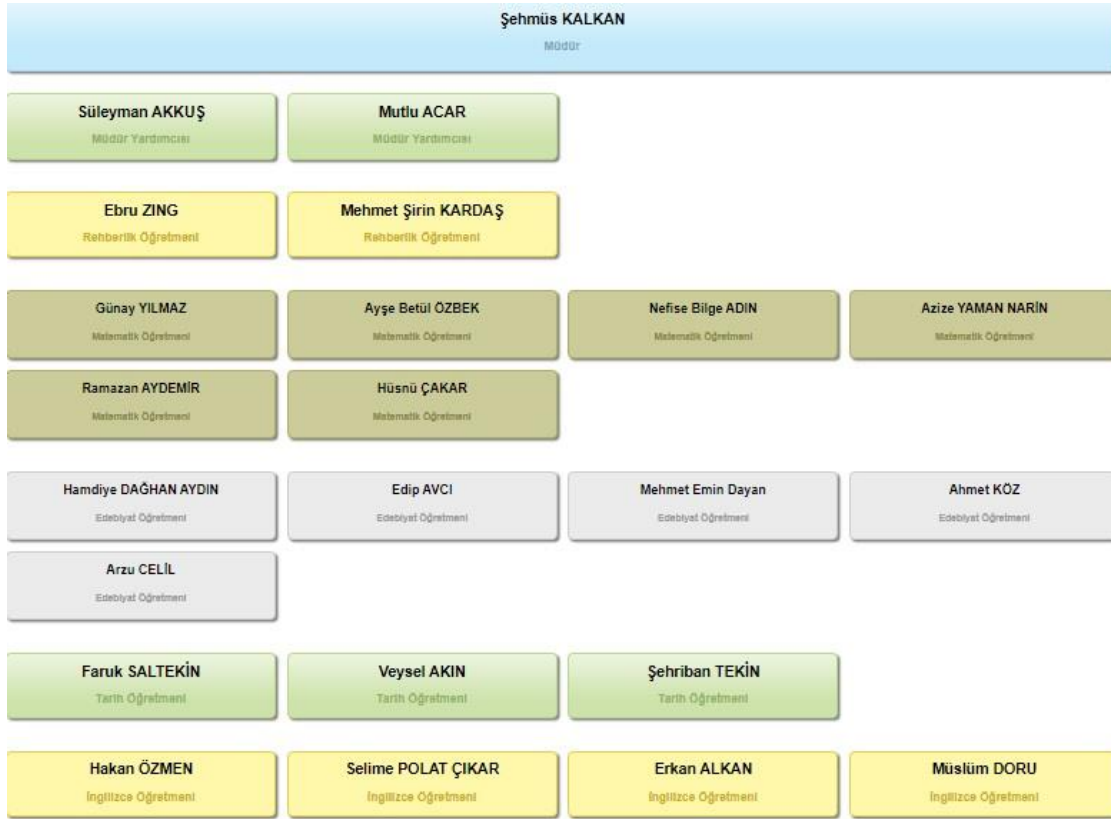
2.4.2 Kurum Kültürü Analizi

Kültür, toplumsal gelişme süreci içinde oluşturulan bütün maddî ve manevî değerler ile bunları yapmada sonraki nesillere iletmede kullanılan insanın doğal ve toplumsal çevresine egemenliğinin ölçüsünü gösteren araçların bütünüdür.

Kurum kültürü, kurumun kendine özgü inanç ve değerlerinin, kişiliğinin olmasıdır. Bir topluluğun sahip olduğu ve paylaştığı yaşam biçimidir. Kurumda paylaşılan temel değerlerin ve inançların bütünüdür, Kurumun Ruhudur. Tüm çalışanlar tarafından paylaşılan alışkanlıklar, tutum ve davranış kalıplarından oluşur. Bir kurum içinde oluşmuş, paylaşılan ortak inançlar, değerler ve alışılmış davranış kalıplarıdır.

2.4.3 Teşkilat Yapısı

Şekil 1: Saadet Uçar Anadolu Lisesi Teşkilat Şeması



SAADET UÇAR ANADOLU LİSESİ

Sevda TİĞRİK EKİN İngilizce Öğretmeni	Mahsum YILDIZ İngilizce Öğretmeni
Fikri Fırat DİLEKÇİ Bilgi Teknolojileri	
Perinaz AKYEL Beden Eğitimi Öğretmeni	Engin BAŞAR Beden Eğitimi Öğretmeni
Melike ÇAKIR Kimya Öğretmeni	Neşe DAĞ Kimya Öğretmeni
Mucahit GÜLMEZ Din Kültürü Ve Ahlak Bilgisi Öğretmeni	Elif GÖNENÇ Din Kültürü Ve Ahlak Bilgisi Öğretmeni
Hallme İŞİK Muzik Öğretmeni	
Ahmet KILIÇ Almanca Öğretmeni	
Sedef KURTBAŞ Fizik Öğretmeni	Mahmut HAZER Fizik Öğretmeni
Fikret İLTERLİ Felsefe Öğretmeni	Kıymet ÖZKOÇ Felsefe Öğretmeni
Gamze KARTAL Görsel Sanatlar Öğretmeni	
Mehmet Zeyni ÇELEBİ Biyoloji Öğretmeni	Çimen SEVDİRİR Biyoloji Öğretmeni

KOMİSYONLAR

DİSİPLİN KURULU: M.EMİN DAYAN, MÜCAHİT GÜLMEZ, PERİNAZ AKYEL, A.BETÜL ÖZBEK

ONUR KURULU: FİKRET İLTERLİ, ELİF DEMİRDAĞ

SATIN ALMA: M.ZEYİNİ ÇELEBİ, EDİP AVCI,

MUAYENE VE TESLİM ALMA: MAHMUT HAZER, S.TİĞRİK EKİN,

DEĞERLER EĞİTİMİ: ELİF GÖNENÇ, NURŞEN BARAN

OKUL AİLE BİRLİĞİNE ÜYE SEÇİMİ: GÜNAY YILMAZ, A.BETÜL ÖZBEK

NAKİL KOMİSYONU: M.ŞİRİN KARDAŞ, EBRU ZING, MUTLU ACAR

OKUL SPORLARI: ENGİN BAŞAR, PERİNAZ AKYEL, VEYSEL AKIN, MAHSUM YIL DİZ

REHBERLİK VE PSİKOLOJİK DANIŞMA: M.ŞİRİN KARDAŞ, EBRU ZING, SELİME POLAT, FARUK SALTEKİN

KANTİN VE ÇAY OCAĞI DENETLEME: M.ZEYİNİ ÇELEBİ, GAMZE KARTAL, ŞEHRİBAN TEKİN

KÜTÜPHANE KAYNAKLARI: AHMET KÖZ, HAMDİYE DAĞHAN, EDİP AVCI

DEVAMSIZLILARI ÖNLEME: EBRU ZING, SEDEV KURTBAŞ, ELİF GÖNENÇ, AHMET KILIÇ

ÖĞRENCİ

9A=18E 20K

9B=16E 23K

9C= 17E 22K

10A= 16E 20K

10B= 15E 21K

10C= 14E 22K

10D= 15E 22K

10E= 17E 20K

10F= 13E 23K

11C= 22E 21K

11D= 10E 18K

12A= 12E

12B= 9E 21K

12C= 15E

12D= 13E

12E= 13E

12F= 13E

11G= 3E 15K

11A= 13E 10K

11B= 11E 14K

OKUL AİLE
BİRLİĞİ

Süleyman AKKUŞ
Bahattin ARSLAN
Medeni DEMİR

TOPLAM: 275E
382K=657

2.4.4 Fiziki Kaynak Analizi

FİZİKİ KAYNAKLAR			
	Kullanım Alanı/Türü	Sayı	Kapasite Durumu Yeterli/Yetersiz
1	Derslikler	18	YETERLİ
2	Spor Salonları	0	YETERSİZ
3	Atölye	0	YETERSİZ
4	Laboratuvar	4	YETERLİ
5	Çok Amaçlı Salon	1	YETERLİ
6	Pansiyon/Yemekhane	0	YETERSİZ
7	Kütüphane	1	YETERLİ
8	Mescit	2	YETERLİ

2.4.5 Teknoloji ve Bilişim Altyapı Analizi

Okul hizmetlerinin, yararlanıcılara daha hızlı ve etkili şekilde sunulması için güncel teknolojik araçlar etkin bir biçimde kullanılmaktadır. Bu kapsamda modüler bir yapıda kurgulanmış olan Millî Eğitim Bakanlığı Bilgi İşlem Sistemi (MEBBİS) ile kurumsal ve bireysel iş ve işlemlerin büyük bölümü yürütülmektedir. Aynı zamanda sistemde personel ve öğrencilerin bilgileri bulunmaktadır. e-Okul, Veli Bilgilendirme Sistemi gibi modüllere ulaşılarak çalışmalar yürütülmektedir. Müdürlüğümüz resmi yazışmaları elektronik ortamda Doküman Yönetim Sistemi (DYS) üzerinden yapılmaktadır.

BİLGİ TEKNOLOJİLERİ KAYNAK DURUMU				
Bilgisayar	Yazıcı/Tarayıcı	Tablet	Etkileşimli Tahta	Çok Fonksiyonlu Yazıcı
26	7	0	24	1
ADSL	Fiber	Mobil İnternet	Uydu	Diğer
Yok	Var	Yok	Yok	

2.5. GZFT (SWOT) Analizi

GZFT (SWOT) Analizi, bir planın geliştirilmesi veya bir sorunun çözümü amacıyla, bir kurumun veya durumun güçlü yanlarını belirleyerek bunları en uygun fırsatlarla eşleştiren, zayıf ve tehdit edici yönleri azaltmayı hedefleyen sistematik bir planlama (stratejik planlama) aracıdır.

Kurumsal strateji ve konumlanma açısından başvuru olan bir yöntem olan SWOT analizi, ilk başta ifade edildiği gibi, firma, kurum, örgüt vs. gibi bir organizasyonun iç-dış durumunun etrafıca incelenip değerlendirildiği bir analiz uygulamasıdır.

GZFT analizine stratejik planlama ekibi üyeleriyle “Beyin Fırtınası” tekniği kullanılarak tespit edilmeye çalışılmıştır. Bunun yanında iç ve dış paydaşlara yönelik yapılan anket sonuçlarından da yararlanarak sonuçlar GZFT analizine dâhil edilmiştir.

GÜÇLÜ YÖNLER

1	Öğrencilerin çoğunluğunun bilinçli ailelere sahip olmaları.
2	Öğrencilerin çoğunluğunun teknolojiyi etkin kullanabilmesi.
3	Dinamik öğretmen kadrosu.
4	Yöneticilerin yeterlilik düzeyi.
5	Ailelerin bilinç düzeyi.
6	Okulun içinde ve dışında mevcut olan kamera sistemi.
7	Akıllı tahtalar.
8	Kantin gelirleri.
9	Bakanlık Bütçesi.
10	Derslik başına düşen öğrenci sayısı.
11	Güçlü internet ağı.
12	Yönetici-öğretmen-öğrenci ve veli iletişimi.

ZAYIF YÖNLER

1	Okul pansiyonunun olmayışı.
2	Oyun alanlarının durumu.
3	Destek Personel sayısı.
4	Velilerin okul bütçesine katkısı.
5	Çevre faktörleri.
6	İnsan kaynakları yönetim politikalarının yeterliliği.
7	Devamsızlık oranları.
8	Alt yapı yetersizliği.
9	Ödüllendirme sistemi.
10	Velilerin kültür ve bilinç düzeyi.

FIRSATLAR

1	Öğretmen ihtiyacının gideriliyor olması.
2	İlin tarihi dokusunun zenginliği.

3	İlde üniversitenin oluşu.
4	Tüm sınıflarda akıllı tahtaların etkin kullanımı.
5	İldeki diğer kurum ve kuruluşlarla işbirliği içinde olunması.
6	Çevre bilincindeki artış.
7	Eğitimde fırsat eşitliği, liyakat ve adalet anlayışının güçlü olması.

TEHDİTLER

1	Destek personel yetersizliği.
2	Eğitim sisteminde sürekli yenilenen programlar.
3	Olumsuz çevre koşullarından kaynaklı rehberlik ihtiyacı.
4	Kitle iletişim araçlarının olumsuz etkileri.
5	Çevre temalı düzenlemelerin yenilenememesi ve uygulamada yaşanan problemler.
6	Velilerin eğitime yönelik duyarlılık düzeylerindeki farklılıklar.

2.6. Tespitler ve İhtiyaçlar

Tespitler ve ihtiyaçlar analizi ile GZFT analizi sonucunda ortaya çıkan sonuçlara göre planın geleceğe yönelim bölümü ile ilişkilendirilmiş ve buradan hareketle hedef, gösterge ve eylemlerin belirlenmesi sağlanmıştır.

Gelişim ve sorun alanları ayrımında eğitim ve öğretim faaliyetlerine ilişkin üç temel tema olan Eğitime Erişim, Eğitimde Kalite ve kurumsal Kapasite kullanılmıştır. Eğitime erişim, öğrencinin eğitim faaliyetine erişmesi ve tamamlamasına ilişkin süreçleri; Eğitimde kalite, öğrencinin akademik başarısı, sosyal ve bilişsel gelişimi ve istihdamı da dâhil olmak üzere eğitim ve öğretim sürecinin hayata hazırlama evresini; Kurumsal kapasite ise kurumsal yapı, kurum kültürü, donanım, bina gibi eğitim ve öğretim sürecine destek mahiyetinde olan kapasiteyi belirtmektedir.

Eğitim ve Öğretime Erişim	Akademik Başarı	Kurumsal Kapasite
Okullaşma Oranı	Akademik Başarı	Kurumsal İletişim
Okula Devam/Devamsızlık	Sosyal, Kültürel ve Fiziksel Gelişim	Kurumsal Yönetim
Okula uyum, Oryantasyon	Sınıf Tekrarı	Bina ve Yerleşke
Özel Eğitime İhtiyaç Duyan Bireyler	Okul Terkleri	Donanım
...	Öğretim Yöntemleri	Temizlik, Hijyen
...	Ders Araç ve Gereçleri	İş Güvenliği, Okul Güvenliği
...	Rehberlik	Taşıma ve Servis
...

Bölüm 3

Geleceğe Yönelim

3.1. Misyon, Vizyon ve Temel Değerler

MİSYON

Atatürk ilke ve inkılâplarına bağlı, ilgi ve yetenekleri doğrultusunda yüksek öğrenime yönelmiş, kendine güvenen, çevresi ile iyi ve olumlu iletişim kurabilen, toplumsal değerlere duyarlı, olayları çok yönlü ve objektif olarak değerlendirebilen, çağın gelişen ihtiyaçlarına cevap verebilecek bilgi ve becerilere sahip, yabancı dili dünyadaki bilimsel ve teknolojik gelişmeleri izleyebilecek düzeyde kullanabilen, liderlik özelliklerinin yanında işbirliği ve ekip çalışmalarına yatkın bireyler olarak yetiştirmektir.

VİZYON

Değişime ve gelişime açık, sorumluluk sahibi, adaletli, ahlaklı, hoşgörülü kendine güvenen, bireyler yetiştiren örnek bir eğitim kurumu olmak.

TEMEL DEĞERLER

Karşılıklı güven ve dürüstlük,
Sabırlı, hoşgörülü ve kararlılık, Eğitimde süreklilik anlayışı,
Adaletli performans değerlendirme,
Bireysel farkları dikkate almak,
Kendisiyle ve çevresi ile barışık olmak,
Yetkinlik, üretkenlik ve girişimcilik ruhuna sahip olmak,
Doğa ve çevreyi koruma bilinci, Sürekli gelişim
Sorumluluk duygusu ve kendine güven bilincini kazandırmak
Görevlerimizi yerine getirirken objektiflik ilkesini uygulama,
Tüm ilişkilerde insana saygı esasını uygulamla,
Kurumsal ve bireysel gelişmenin “Sürekli Eğitim ve İyileştirme”
anlayışının uygulanması
Ekip çalışması
Görev dağılımı ve hizmet sunumunda adil olma,
Çalışanın kurum katkısını tanıyıp takdir etme,

Bölüm 4

Amaç, Hedef ve Göstergeler

EĞİTİM ÖĞRETİME ERİŞİM							
AMAÇ 1	Öğrencilerin eğitim ve öğretime etkin katılımlarıyla tamamlamalarını sağlamak						
HEDEF 1	Öğrencilerin okula erişim, devam ve okulu tamamlama oranları artırılabacaktır.						
PERFORMANS GÖSTERGESİ	Mevcut	HEDEF					
	2023	2024	2025	2026	2027	2028	
P.G. 1.1.1. Okula kayıt olanların mezun olma oranı (%)	(%)100	(%)99,9	(%)100	(%)100	(%)100	(%)100	
P.G. 1.1.2. Bir eğitim ve öğretim yılında destekleme ve yetiştirme kurslarına kayıt yaptıran öğrenci oranı	(%)20	(%)0	(%)30	(%)35	(%)40	(%)40	
P.G. 1.1.3. 20 gün ve üzeri özürülü-özürsüz devamsızlık yapan öğrenci sayısı/oranı	Sayı	15	59	20	20	20	20
	Oran	%2	%9	%3	%3	%3	%3
P.G. 1.1.4. Sürekli devamsızlık yapan öğrenci sayısı	Sayı	15	9	5	4	3	2
	Oran	%2	%1	%1	%1	%1	%1
P.G. 1.1.5. Okulu terk eden öğrenci sayısı ve oranı	Sayı	14	8	5	4	3	2
	Oran	%2	%1	%1	%1	%1	%1
P.G. 1.1.6. Destekleme ve yetiştirme kurslarındaki toplam ders saatinin 1/5'ine devam etmeyen öğrenci oranı (%)	%27	%0	%30	%30	%30	%30	
STRATEJİLER	<p>S1. Öğrencilerin devamsızlık nedenleri belirlenecek, öğrenci ve veli iş birliğiyle bu nedenleri ortadan kaldırmaya yönelik çalışmalar yürütülecektir.</p> <p>S2. Öğrenci devamsızlığının olumsuz etkilerini azaltmaya yönelik eksik kazanımların giderilmesi, sosyal etkinlikler, uzaktan öğrenme olanaklarına ilişkin farkındalık çalışmaları gibi telafi tedbirleri alınacaktır.</p> <p>S3. Okul ortamının öğrenciler için cazip hale gelmesini sağlayacak sosyal, sportif vb. imkânlar artırılacaktır.</p> <p>S4. Sınıf tekrarı nedenleri araştırılarak buna yönelik önleyici tedbirler geliştirilecektir.</p> <p>S5. DYK kurslarına devamsızlık nedenleri araştırılarak devamsızlığı azaltacak çalışmalar yapılacaktır.</p> <p>S6. Öğrencilerin örgün eğitimden ayrılma nedenleri araştırılıp okul kaynaklı nedenlerin ortadan kaldırılmasına yönelik tedbirler alınacaktır.</p> <p>S7. Özel eğitim ihtiyacı olan öğrencilerin uygun alanda eğitim alabilmeleri için rehberlik ve yönlendirme faaliyetleri yapılacaktır.</p> <p>S8. Öğrencilerin okula, okul kültürüne ve eğitim alacakları alana uyumunu güçlendirmek için çalışmalar yürütülecektir.</p>						
HEDEFİN SORUMLUSU	Şehmüs KALKAN						

SOSYAL ETKİNLİKLER						
AMAÇ 2	Öğrencilerin kaliteli eğitime erişimleri fırsat eşitliği temelinde artırılarak bilişsel, duyuşsal ve fiziksel olarak çok yönlü gelişimleri sağlanacak ve temel hayat becerilerini edinmiş öğrenciler yetiştirilecektir.					
HEDEF 1	Öğrencilerin bilimsel, kültürel, sanatsal, sportif ve toplum hizmeti alanlarında ders dışı etkinliklere katılım oranını artırmak.					
PERFORMANS GÖSTERGESİ	Mevcut	HEDEF				
	2023	2024	2025	2026	2027	2028
P.G. 1.2.1. Okulda bir eğitim ve öğretim yılında bilimsel, kültürel, sanatsal ve sportif alanlarda en az bir faaliyete katılan öğrenci sayısı	650	650	650	650	650	650
P.G. 1.2.2. Bir eğitim ve öğretim yılında en az iki sosyal sorumluluk ve toplum hizmeti çalışmalarına katılan öğrenci oranı (%)	5	10	10	10	10	10
P.G. 1.2.3. Okulun katılım sağladığı yerel, ulusal ve uluslararası proje yarışmalarına katılan öğrenci sayısı	10	20	20	20	20	20
STRATEJİLER	<p>S1. Her bir öğrencinin bir kulüp faaliyetinde aktif olarak yer alması sağlanarak kulüp faaliyetlerinin etkinliği artırılabilecektir.</p> <p>S2. Öğrencilerin seviyelerine uygun olarak toplumsal sorunların çözümüne katkı sağlamak amacıyla afet ve acil durum, çevre, eğitim, spor, kültür ve turizm, sağlık ve sosyal hizmetler alanlarında sosyal sorumluluk ve toplum hizmeti çalışmalarına katılımları artırılabilecektir.</p> <p>S3. Öğrencilerin yerel, ulusal ve uluslararası proje ve yarışmalara katılmaları teşvik edilecektir.</p> <p>S4. Okulda eğitimi verilen meslek alanlarının öğretim programı kazanımlarına uygun olarak kurum dışı etkinliklere katılım teşvik edilecektir.</p> <p>S5. Okulda oluşturulacak bilim kulübü aracılığıyla yerel düzeyde etkinliklerin düzenlenmesi sağlanacaktır.</p> <p>S6. Sektörle iş birliği içerisinde yürütülen bilimsel, sosyal, kültürel, sanatsal ve sportif alanlardaki faaliyetler artırılabilecektir.</p>					
HEDEFİN SORUMLUSU	Mutlu ACAR					

SAADET UÇAR ANADOLU LİSESİ

EĞİTİM ÖĞRETİMDE KALİTE

AMAÇ 3	Öğrencileri ilgi, yetenek ve akademik becerileri doğrultusunda üst öğrenime hazırlanması yenilikçi, girişimci, üretken medeniyet ve kalkınmaya destek veren, ekonomiye değer katan bireyler olarak yetiştirilmesi sağlanacaktır.					
HEDEF 3.1	Öğrenme kazanımlarını takip eden ve velileri de sürece dâhil eden bir yönetim anlayışı ile öğrencilerimizin akademik başarılarını artırmak.					
PERFORMANS GÖSTERGESİ	Mevcut	HEDEF				
	2023	2024	2025	2026	2027	2028
P.G.3.1.1. Ön Lisans (2 Yıllık) programlarına yerleşen öğrenci sayısı	6	20	30	40	50	70
P.G.3.1.2. Lisans (4 Yıllık) programlarına yerleşen öğrenci sayısı	2	30	40	50	60	70
P.G.3.1.3. Öğrencilerin yıl sonundaki derslerin başarı ortalaması	70	71	72	74	75	76
P.G.3.1.4. Öğrenci başına okunan ortalama kitap sayısı	2	2,5	4	5	6	7
P.G.3.1.5. Sınıf Tekrarı Yapan Öğrenci Sayısı	36	25	20	15	10	8
P.G.3.1.6. Devamsızlıktan Sınıf Tekrarı Yapan Öğrenci Sayısı	15	10	8	6	6	5
P.G.3.1.7. Başarısızlıktan Dolayı Sınıf Tekrarı Yapan Öğrenci Sayısı	21	18	14	12	8	8
STRATEJİLER	S1. Öğrencilerin genel derslerdeki kazanım eksiklikleri tespit edilerek destekleme ve yetiştirme kurslarıyla akademik yeterliklerinin artırılması sağlanacaktır. S2. Uzaktan eğitim videoları aracılığıyla öğrencilerin tamamlayıcı ve destekleyici eğitim almaları sağlanacaktır. S3. Okulda düzenlenen münazara, panel vb. etkinlikler vasıtasıyla öğrencilerin dili kullanma ve kendilerini ifade etme becerileri geliştirilecektir. S4. Öğrencilerin kitap okumasını teşvik etmek için etkinlikler düzenlenecektir. S5. Okul içinde makale, kompozisyon yazma, resim yapma vb. yarışmalar düzenlenecek ve öğrencilerin ödüllendirilmesi sağlanacaktır S6. Derslerde proje tabanlı yöntem kullanılarak öğrencilerin analiz, sentez ve değerlendirme becerilerinin geliştirilmesi sağlanacaktır. S7. Her bir öğrencinin hazır bulunuşluk seviyesine uygun en az bir proje ve etkinliğe katılması sağlanacaktır.					
HEDEFİN SORUMLUSU	Süleyman AKKUŞ					

EĞİTİM ÖĞRETİMDE KALİTE

AMAÇ 3	Öğrencilerin ilgi, istidat ve kabiliyetlerini geliştirerek gerekli bilgi, beceri, davranışlar ve birlikte iş görme alışkanlığı kazandırmak suretiyle hayata hazırlamak bir meslek sahibi olmalarını sağlamak.					
HEDEF 3.2	Öğrencilerin mesleki beceri ve yetkinlikleri geliştirilecektir.					
PERFORMANS GÖSTERGESİ	Mevcut	HEDEF				
	2023	2024	2025	2026	2027	2028
P.G.3.2.2. Beceri eğitimi yıl sonu puan ortalaması						
P.G.3.2.3. Beceri eğitimi alan öğrencilerden işletmenin öğrenci becerileri ile ilgili memnuniyet oranı						
P.G.3.2.4. Yeşil becerilerle ilgili hazırlanan en az bir etkinlik/projeye katılan öğrenci oranı	%10	%20	%30	%40	%50	%60
P.G.3.2.5. Öncelikli olarak yapay zekâ, ileri teknoloji vb. konularda üretilen proje sayısı (bilişim, elektrik ve elektronik teknolojileri alanı)	0	0	0	0	0	0
P.G.3.2.6. Öncelikli olarak yapay zekâ, ileri teknoloji vb. alanlarda yerel, ulusal ve uluslararası boyutlarda katılım sağlanan etkinlik sayısı	0	0	%1	%1	%1	%2
P.G.3.2.7. Buluş, patent, marka ve faydalı model başvuru sayısı	0	0	%1	%1	%1	%2
STRATEJİLER	<p>S1. Meslek derslerinde proje tabanlı yöntem kullanılarak öğrencilerin analiz, sentez ve değerlendirme becerilerinin geliştirilmesi sağlanacaktır.</p> <p>S2. Bakanlık tarafından hazırlanan eğitim-iş ahlakı ve öğrenci yeterlilikleri anketlerinin işletmeler ve öğrenciler tarafından doldurması sağlanacaktır. Anket sonuçları değerlendirilerek sonuçlara uygun stratejiler belirlenecektir.</p> <p>S3. Meslek ve teknik eğitimle ilgili yerel, ulusal ve uluslararası boyutta düzenlenen etkinliklere katılım sağlanacaktır.</p> <p>S4. Öğrencilerin alanlarında becerilerini geliştirmelerini, yeterliklerinin farkına varmalarını sağlamak amacıyla fikri mülkiyet alanında çalışmalar geliştirilecektir.</p> <p>S5. Yeşil becerilerle, öğrencilere çevre temizliği etkinlikleri, ağaç dikme programları, atık ayrıştırma programları gibi deneyimler sunulacaktır.</p> <p>S6. Öğrencilerin atölye ve laboratuvar derslerinde fiziki mekân sorumluluğu alması sağlanarak öğrencilerde sorumluluk bilinci geliştirilecektir.</p>					
HEDEFİN SORUMLUSU	Fikri Fırat DİLEKÇİ					

EĞİTİM ÖĞRETİMDE KALİTE

AMAÇ 3 Öğrencilerin ilgi, istidat ve kabiliyetlerini geliştirerek gerekli bilgi, beceri, davranışlar ve birlikte iş görme alışkanlığı kazandırmak suretiyle hayata hazırlamak bir meslek sahibi olmalarını sağlamak.

HEDEF 3.3 Öğrencilerin akademik ve yaşam becerilerinin geliştirilmesi için rehberlik faaliyetleri güçlendirilecektir.

PERFORMANS GÖSTERGESİ	Mevcut	HEDEF				
	2023	2024	2025	2026	2027	2028
P.G.3.3.1. Öğrenci görüşmeleri sayısı	178	200	220	230	240	250
P.G.3.3.2. Veli görüşmeleri sayısı	360	400	410	420	430	440
P.G.3.3.3. Öğretmen görüşmeleri sayısı	26	40	40	40	40	40
P.G.3.3.4. Düzenlenen kariyer günü sayısı	-	2	2	2	2	2

STRATEJİLER

S1. Sınıf rehber öğretmen ve okul rehber öğretmen arasındaki çalışma iş birliği güçlendirilerek sağlıklı ruh yapısına sahip, kendisini keşfetmeyi öğrenmiş mutlu bireyler yetiştirmeyi sağlamak amacıyla etkinlikler/uygulamalar gerçekleştirilecektir.

S2. Rehberlik faaliyetlerinin önemi ile ilgili öğretmenlere yönelik farkındalık faaliyetleri geliştirilecektir.

S3. Öğrencilerin yaş dönem özellikleri, bu dönemde karşılaşılabilecek sorunlar ve bu sorunlarla baş etme, öğrenci-veli sağlıklı iletişim kurma yöntemleriyle ilgili velilere yönelik etkinlikler düzenlenerek velilerin eğitim süreçlerinde yer alması sağlanacaktır.

S4. Mesleki ve teknik ortaöğretimden mezun ve alanlarında başarı sağlamış bireylerle birlikte kariyer günleri düzenlenerek öğrencilerin motivasyonlarının artırılması sağlanacaktır.

S5. Sektörle iş birliği içinde seminer düzenlenerek öğrencilerde girişimcilik konusunda farkındalıklarının artırılması sağlanacaktır.

HEDEFİN SORUMLUSU Mehmet Şirin KARDAŞ

KURUMSAL KAPASİTE						
AMAÇ 4	Okulun amaçlarına ulaşmasını sağlayacak kurumsal imkân ve yetkinlikler verimli ve sürdürülebilir bir şekilde geliştirilecektir.					
HEDEF 4.1	Okul yöneticilerinin ve öğretmenlerin mesleki gelişimleri güçlendirilecektir.					
PERFORMANS GÖSTERGESİ	Mevcut	HEDEF				
	2023	2024	2025	2026	2027	2028
P.G 4.1.1 Hizmet içi eğitim alan yönetici ve öğretmen oranı (%)	%100	%100	%100	%100	%100	%100
P.G 4.1.2 İş başı eğitim alan atölye ve laboratuvar öğretmeni oranı (%)	0	0	0	0	0	0
P.G 4.1.3 Hizmet içi eğitim alan genel bilgi ve kültür dersleri öğretmeni oranı (%)	%1	%1	%2	%2	%2	%3
P.G 4.1.4 Hizmet içi eğitim alan atölye ve laboratuvar öğretmeni oranı (%)	0	0	0	0	0	0
P.G 4.1.5 Uzaktan hizmet içi eğitime katılan öğretmen oranı (%)	%100	%100	%100	%100	%100	%100
STRATEJİLER	<p>S1.Okul yöneticilerinin ve öğretmenlerin mesleki gelişim ihtiyaçları tespit edilerek, bu ihtiyaçları gidermeye yönelik bir mesleki gelişim planı hazırlanacaktır.</p> <p>S2.Sektörle yapılan iş birlikleri kapsamında atölye ve laboratuvar öğretmenlerinin iş başı eğitim almaları sağlanacaktır.</p> <p>S3.Kültür öğretmenlerinin alanlarında mesleki gelişimlerini ve öğretmenlik yeterliklerini geliştirmek için yerel ve merkezi düzeyde eğitim almaları sağlanacaktır.</p> <p>S4.Atölye ve laboratuvar öğretmenlerinin alanlarında mesleki gelişimlerini ve öğretmenlik yeterliklerini geliştirmek için yerel ve merkezi düzeyde eğitim almaları sağlanacaktır.</p> <p>S5.Okul yöneticilerinin ve öğretmenlerin uzaktan hizmet içi eğitimlere katılmaları teşvik edilecektir.</p> <p>S6.Okul personelinin motivasyon, iş doyumu ve kurumsal bağlılık düzeylerini artıracak çalışmalar yapılacaktır.</p>					
HEDEFİN SORUMLUSU	Şehmüs KALKAN					

ŞAADET UÇAR ANADOLU LİSESİ

KURUMSAL KAPASİTE**AMAÇ 4**

Okulun amaçlarına ulaşmasını sağlayacak kurumsal imkân ve yetkinlikler verimli ve sürdürülebilir bir şekilde geliştirilecektir.

HEDEF 4.2

Eğitim ve öğretimin bilişsel, duyuşsal ve davranışsal açıdan sağlıklı ve güvenli bir ortamda gerçekleştirilmesi için okul sağlığı ve güvenliği geliştirilecektir.

PERFORMANS GÖSTERGESİ	Mevcut	HEDEF				
	2023	2024	2025	2026	2027	2028
P.G.4.2.1. Atölye ve laboratuvarlarda yaşanan iş kazası sayısı	0	0	0	0	0	0
P.G.4.2.2. Okulda yaşanan kaza sayısı	0	0	0	0	0	0
P.G.4.2.3. Bağımlılıkla mücadele ve akran zorbalığı ile ilgili konularda eğitim alan öğrenci sayısı	400	500	600	600	600	600
P.G.4.2.4. Akran zorbalığı ve siber zorbalıkla ilgili konularda eğitim alan öğrenci ve öğretmen sayısı	400	500	600	600	600	600
P.G.4.2.5. Sağlıklı beslenme ve obezite ile ilgili konularda eğitim alan öğrenci sayısı	300	400	600	600	600	600
P.G.4.2.6. Hijyen, gıda güvenliği ve bulaşıcı hastalıklar ile ilgili konularda eğitim alan öğrenci sayısı	300	400	500	500	500	600
P.G.4.2.7. Sivil savunma eğitimi alan öğrenci sayısı	300	400	450	500	550	600
P.G.4.2.8. Afet ve acil durum tatbikat sayısı	600	600	600	600	600	600

STRATEJİLER

- S1. Atölye ve laboratuvarlarda iş kazası yaşanmaması için bilgilendirme faaliyetleri yapılacak ve eğitim ortamları iş güvenliği ve sağlığına uygun hâle getirilecektir.
- S2. Öğrenci, öğretmen ve velilerde farkındalık oluşturmak için bağımlılıkla mücadele, akran zorbalığı, siber zorbalık, sağlıklı beslenme ve obezite, hijyen, bulaşıcı hastalıklar ve gıda güvenliği gibi konularda alan uzmanları ile iş birliğinde eğitimler düzenlenecektir.
- S3. Okulda yaşanan disiplin olaylarının nedeni rehber öğretmen koordinasyonunda sınıf rehber öğretmeni ve öğrencilerin diğer öğretmenleriyle iş birliğinde tespit edilerek bu konuda çalışmalar yapılarak öğrencilerin ve velilerin farkındalıkları artırılacaktır.
- S4. Başarılı ve örnek davranış sergileyen öğrencilerin onur belgesiyle ödüllendirilmesi ve bu öğrencilerin diğer öğrencilere örnek olması sağlanacaktır.
- S5. Doğa, insan ve teknoloji kaynaklı (deprem, sel, heyelan, yangın, çığ ve salgın hastalıklar vd.) afetlere karşı gerekli tedbirlerin alınması için çalışmalar yapılacaktır.
- S6. Doğa, insan ve teknoloji kaynaklı (deprem, sel, heyelan, yangın, çığ ve salgın hastalıklar vd.) konularında alan uzmanları ile iş birliğinde öğretmen, öğrenci ve velilere farkındalık eğitimleri verilecektir.
- S7. Sivil savunma alanında kulüp faaliyetleri kapsamında etkinlikler düzenlenecektir.
- S8. Okulun afet ve acil durum eylem planının güncel tutulması sağlanacaktır.
- S9. Afet ve acil durum tatbikatları düzenlenecektir.

HEDEFİN SORUMLUSU

Mehmet Zeyni ÇELEBİ

Bölüm 5

Mali Kaynaklar

Kurumun mali kaynakları, bütçe büyüklüğü, döner sermaye, okul-aile birliği gelirleri, kantin vb. gelirler ve harcama kalemleri ortaya konulur. Bütçe işlemlerinin kim tarafından yürütüldüğü belirtilir. Enflasyon oranı da dikkate alınarak plan dönemi boyunca gerçekleşecek kaynak artışı tahmini olarak belirlenir.

Kaynaklar	2024	2025	2026	2027	2028
Genel Bütçe	130.000.000	195.000.000	280.000000	400.000.000	450.000.000
Okul Aile Birliği	32900	42000	53000	64000	76000
Özel İdare					
Kira Gelirleri					
Döner Sermaye					
Dış Kaynak/Projeler					
Diğer					
TOPLAM	130.032.900	195.053.000	280.053.000	400.064.000	450.076.000

Okul/kurum bütçesinde giderler aşağıdaki başlıklar altında toplanabilir.
Harcama türler okul/kurumların özelliklerine göre çeşitlilik gösterebilir.

Harcama Kalemi	Çeşitleri : Temizlik
Personel	Sözleşmeli olarak çalışan personelin (sekreter temizlik, güvenlik) ücret, vergi, sigorta vb. giderleri: YOK
Onarım	Okul/kurum binası ve tesisatlarıyla ilgili her türlü küçük onarım; makine, bilgisayar, yazıcı vb. bakım giderleri: 48788
Sosyal-sportif faaliyetler	Etkinlikler ile ilgili giderler:
Temizlik	Temizlik malzemeleri alımı: 13315020
İletişim	Telefon, faks, internet, posta, mesaj giderleri: 2004
Kırtasiye	Her türlü kırtasiye ve sarf malzemesi giderleri: 33000

YILLAR	2021		2022		2023	
	GELİR	GİDER	GELİR	GİDER	GELİR	GİDER
Temizlik	45000	15000	50000	47500	206000	197000
Küçük Onarım						
Bilgisayar Harcamaları						
Büro Makinaları Harcamaları		15000		20000		20000
Telefon		500		750		1800
Sosyal Faaliyetler						
Kırtasiye		64000		75000		82000
GENEL		94500		123750		282800

Bölüm 6

İzleme ve Değerlendirme

Okulumuz Stratejik Planı izleme ve değerlendirme çalışmalarında 5 yıllık Stratejik Planın izlenmesi ve 1 yıllık gelişim planının izlenmesi olarak ikili bir ayrıma gidilecektir.

Stratejik planın izlenmesinde 6 aylık dönemlerde izleme yapılacak denetim birimleri, il millî eğitim müdürlüğü ve Bakanlık denetim ve kontrollerine hazır halde tutulacaktır.

Yıllık planın uygulanmasında yürütme ekipleri ve eylem sorumlularıyla aylık ilerleme toplantıları yapılacaktır. Toplantıda bir önceki ayda yapılanlar ve bir sonraki ayda yapılacaklar görüşülüp karara bağlanacaktır.

2024-2028 yıllara göre faaliyet raporları (Haziran-Temmuz) hazırlanarak Millî Eğitim Müdürlüğü Ar-Ge birimi Stratejik planlama ekibine gönderilmek üzere hazır tutulacaktır.

İMZA SİRKÜSÜ

Öğretmenler

Müdür Yardımcıları

Okul Müdürü

